

Communiqué de presse

Zurich, le 27 août 2008

L'indice jobpilot® passe à 206 points

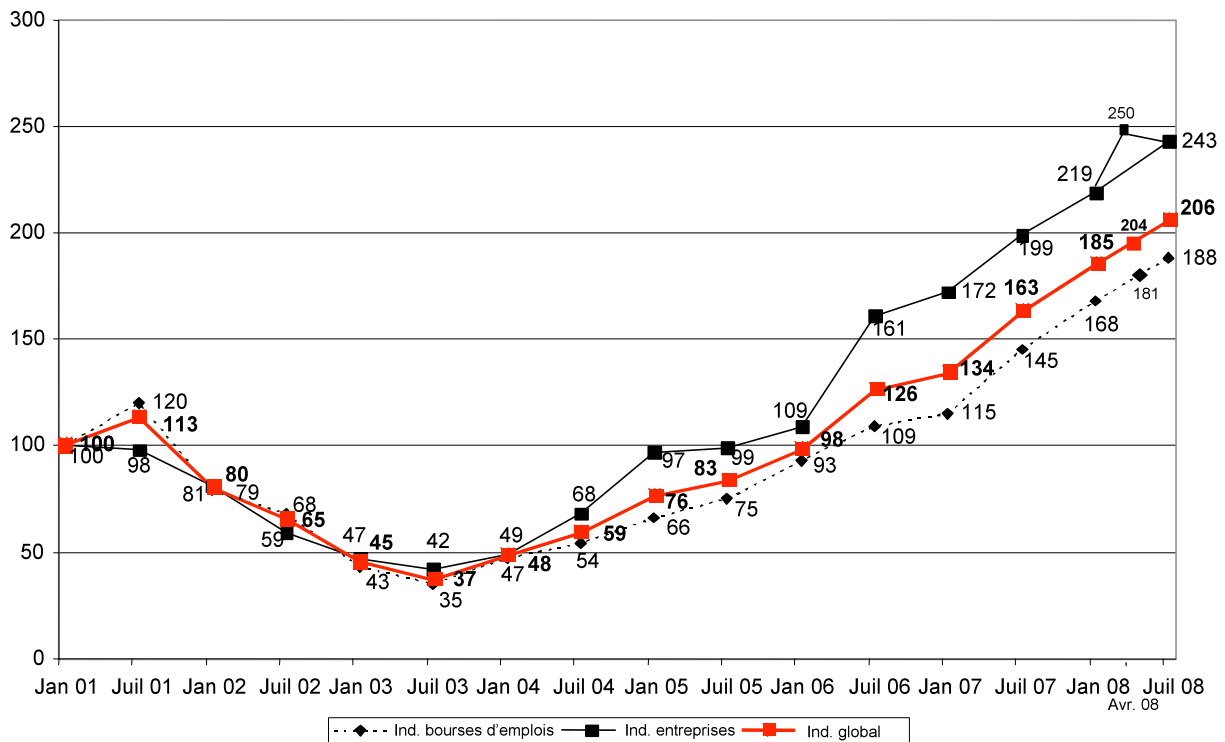
L'offre d'emploi en ligne se stabilise à un niveau record

L'indice jobpilot de monster.ch, la référence suisse établie et servant d'indicateur de l'évolution de l'offre d'emploi en ligne a progressé en juillet 2008 à 206 points. Il dépasse ainsi une nouvelle fois légèrement le niveau record d'avril et dépasse pour la deuxième fois de son histoire la marque des 200 points. Tandis que l'offre des bourses d'emplois a progressée, l'indice des offres sur les sites Internet des entreprises affiche un léger recul. L'indice publié par le portail Monster.ch, est sondé par la Haute École Spécialisée de Soleure Suisse Nord-Ouest en collaboration avec l'Université de Zurich.

L'indice des bourses d'emploi continue sa progression et l'indice des entreprises est en recul

L'indice des offres sur les marchés d'emplois en ligne spécialisés s'améliore de 7 points par rapport au mois d'avril et atteint 188 points pour atteindre ainsi une nouvelle valeur record absolue. L'offre d'emploi proposée sur les sites de recrutement des entreprises (contrôle par sondage représentatif d'environ 1'000 entreprises et organisations suisses) recule par contre de 7 points à 243 points. Le premier recul de l'indice des entreprises enregistré depuis janvier 2006 indique que la tendance à la hausse permanente constatée depuis fin 2003 sur le marché d'emplois en ligne ralenti quelque peu.

Graphique : indice jobpilot janvier 2001 (100 points) à juillet 2008



Indice bourses d'emplois :

jobs.ch, jobscout24.ch, jobup.ch, jobwinner.ch, monster.ch, stellen.ch, jobclick.ch, telejob.ch, topjobs.ch

Indice entreprises :

Offres d'emploi sur les sites Internet d'un contrôle par sondage d'environ 1'000 entreprises et organisations suisses

L'offre d'emploi en ligne profite de la demande d'emplois accrue dans les groupes de professions « Marketing, publicité et RP » et « Informatique et télécommunication »

Le tableau résume tous les indices par groupe de professions.

Groupe de profession	Indice bourses d'emplois	Indice entreprises	Indice global
Professions de l'industrie et des métiers	160 (-22)	276 (+33)	199 (-3)
Professions techniques et scientifiques	107 (+10)	267 (-69)	160 (-17)
Professions du transport, de l'entreposage et de la sécurité	143 (+13)	574 (+192)	287 (+73)
Informatique et télécommunication	106 (+0)	273 (+65)	162 (+22)
Vente et conseil à la clientèle	97 (-1)	198 (-30)	131 (-10)
Professions administratives et employés de bureau	118 (+5)	190 (-20)	142 (-3)
Finance et comptabilité	96 (+5)	157 (+7)	116 (+5)
Direction des ressources humaines / formation	95 (+11)	219 (+16)	137 (+13)
Services commerciaux et professions juridiques	91 (+12)	228 (-126)	136 (-35)
Management et positions cadres	104 (-93)	320 (-21)	176 (-69)
Marketing, publicité et RP	95 (-7)	362 (+119)	184 (+35)
Professions de l'hôtellerie, de la restauration et du tourisme	185 (+16)	127 (-27)	166 (+2)
Professions des soins corporels, du nettoyage et de l'économie domestique	958 (+442)	418 (+3)	778 (+296)
Médecine	103 (+4)	140 (-13)	115 (-2)
Professions diverses	80 (+4)	262 (-130)	141 (-41)

Etat d'indice juillet 2008, 100 = janvier, entre parenthèses variation par rapport au trimestre précédent janvier 2007; valeurs pondérées (variations des divers groupes de professions par rapport au total des offres, pour exclure l'effet de variation du chiffre total des annonces publiées en ligne)

Variations des offres d'emploi en ligne par groupe de professions par rapport à avril 2008

Les chiffres du tableau indiquent l'évolution des indices des groupes de professions par rapport à la référence de 100 en janvier 2006. Les chiffres entre parenthèses indiquent la variation par rapport au trimestre précédent (avril 2008).

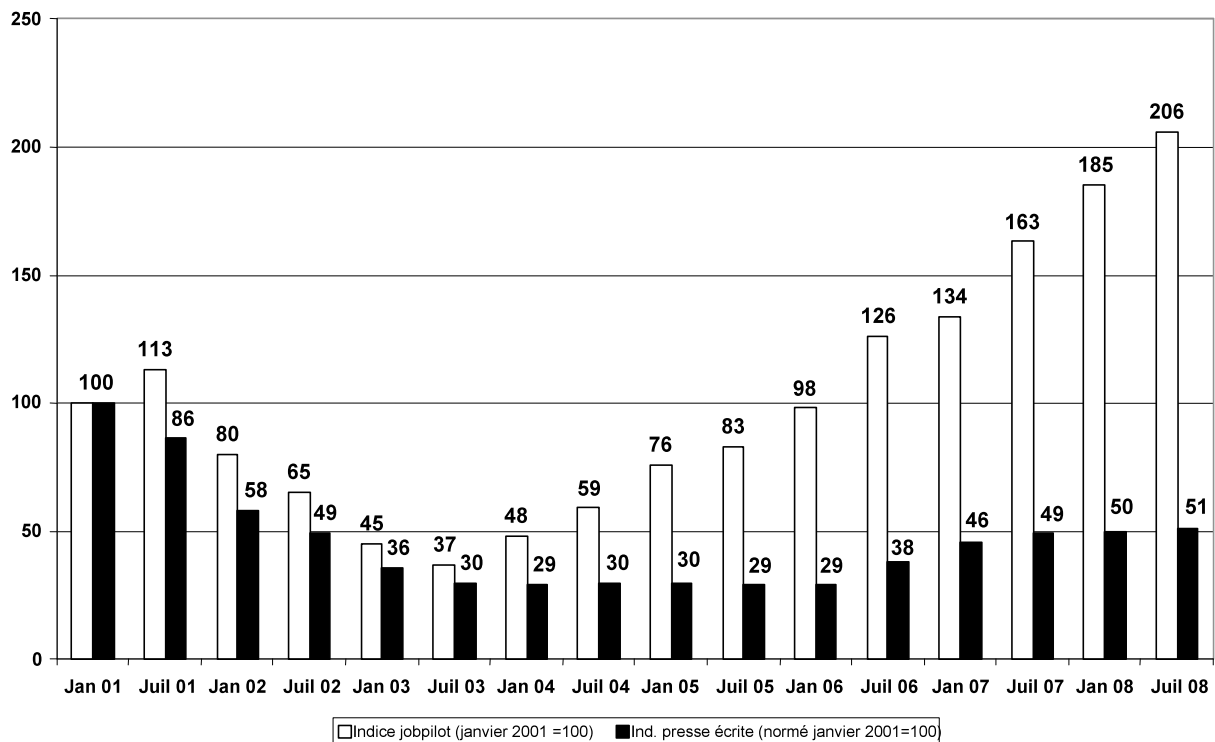
La progression fut tout particulièrement importante pour les groupes *Professions des soins corporels, du nettoyage et de l'économie domestique (+296 points ; évolution plus importante en raison de la taille relativement petite du groupe de profession)*, *Professions du transport, de l'entreposage et de la sécurité (+73 points)*, *Marketing, publicité et RP (+35 points)*, *Informatique et télécommunication (+22 points)* ainsi que *Direction des ressources humaines / formation (+13 points)*.

L'offre en ligne a par contre diminué dans les groupes *Management et positions cadres (-69 points; influencé par la nouvelle définition chez jobs.ch)*, *Services commerciaux et professions juridiques (-35 points)*, *Professions techniques et scientifiques (-17 points)* ainsi que *Vente et conseil à la clientèle (-10 points)*.

L'offre d'emploi dans la presse écrite diminue pour des raisons saisonnières

Comme base de comparaison avec la presse écrite, c'est la statistique sur les annonces des Recherches et études des médias publicitaires (REMP) qui sert de référence pour l'évolution des offres d'emploi dans la presse écrite. L'indice normé de la presse écrite directement comparable avec l'indice jobpilot diminue au cours du trimestre actuel (mai jusqu'à juillet 2008) par rapport au trimestre précédent (60 points) de 9 à 51 points. Comme au cours du trimestre estival dernier, le recul est dû aux conditions saisonnières étant donné que la presse écrite est plus fortement touchée que les médias en ligne par le recul de la demande d'offres d'emploi au cours du mois de vacances de juillet. Et pourtant, l'indice de la presse écrite dépasse tout de même légèrement la valeur du trimestre estival de l'année précédente de 49 points alors.

Graphique : indice jobpilot et indice de la presse écrite (normés)



L'indice de la presse écrite ainsi que l'indice jobpilot ne sont pas corrigés des valeurs saisonnières depuis janvier 2006.

Procédure, structure et nouveautés de l'enquête

L'indice jobpilot est déterminé par enquête quatre fois par an. La publication de l'indice a lieu chaque année en février, mai, août et novembre. Il tient compte des bourses d'emplois sur Internet les plus importantes de Suisse et des annonces d'emplois sur les sites d'environ 1'000 entreprises et organisations suisses recensées à l'aide d'un contrôle par sondage représentatif. Le tableau représentatif de sites Internet d'entreprises est géré et actualisé annuellement depuis 2001 par le préposé au marché des emplois de l'université de Zurich.

Depuis janvier 2006, les annonces d'emplois sont réparties en quinze groupes de professions selon les catégories établies par l'Office fédéral pour la statistique. La classification est conçue de manière à représenter au mieux les différentes catégories de bourses d'emplois sur Internet et des professions. Le double comptage de certaines annonces ne constitue pas nécessairement une source d'erreur, l'analyse se fondant sur des valeurs relatives, et non sur des chiffres absolus. L'indice jobpilot permet l'évaluation des fluctuations du recrutement par Internet. Basés sur un modèle existant et sur des données secondaires, on peut évaluer les variations au sein et entre les différents groupes de professions. De plus, l'indice jobpilot représente une valeur d'orientation importante pour l'évaluation par les employeurs et les employés de l'évolution conjoncturelle et du marché de l'emploi proposé sur Internet.

Les bourses d'emploi suisses jobs.ch, jobscout24.ch, jobpilot.ch, monster.ch et topjobs.ch ont accepté à nouveau de participer aux recensements sous leur propre responsabilité.

Qui est monster.ch ?

Monster suisse (www.monster.ch) est un portail pour la gestion de carrières professionnelles leader en Suisse proposant un programme de prestations et d'information lié à la profession et à la carrière professionnelle. Le siège principal de Monster Worldwide Switzerland SA se trouve à Zurich et l'agence pour la Suisse romande à Neuchâtel. La Monster Worldwide Switzerland SA occupe 37 personnes et est une filiale de la société Monster Worldwide Inc. domiciliée à New York, active depuis 1994 dans le domaine du recrutement en ligne et désirent encourager les gens dans la réalisation de leur objectif de vie. Monster Worldwide (NASDAQ: MNST) est présent dans plus de 40 pays en Europe, Asie et Amérique du Nord et occupe 5'000 personnes dans le monde entier et figure sur les indices d'actions S&P 500 et NASDAQ-100.

Vous avez la possibilité de télécharger le communiqué de presse ainsi que d'autres graphiques et informations liés à l'étude sous : <http://news.monster.ch/>

Informations supplémentaires :

Monster Worldwide Switzerland AG

Michel Ganouchi

Marketing Manager

Bändliweg 20, 8048 Zurich

Tél. : 043 499 44 08, Fax: 043 499 44 44

Courriel : michel.ganouchi@monster.ch

Special Note: Safe Harbor Statement Under the Private Securities Litigation Reform Act of 1995: Except for historical information contained herein, the statements made in this release constitute forward-looking statements within the meaning of Section 27A of the Securities Act of 1933 and Section 21E of the Securities Exchange Act of 1934. Such forward-looking statements involve certain risks and uncertainties, including statements regarding Monster Worldwide, Inc.'s strategic direction, prospects and future results. Certain factors, including factors outside of Monster Worldwide's control, may cause actual results to differ materially from those contained in the forward-looking statements, including economic and other conditions in the markets in which Monster Worldwide operates, risks associated with acquisitions, competition, seasonality and the other risks discussed in Monster Worldwide's Form 10-K and other filings made with the Securities and Exchange Commission, which discussions are incorporated in this release by reference.